

Caderno de Prova



24 de março



das 14 às 18 h



4 h de duração*



40 questões



S08

Médico

Hematologista



Confira o número que você obteve no ato da inscrição com o que está indicado no cartão-resposta.

* A duração da prova inclui o tempo para o preenchimento do cartão-resposta.

Instruções

Para fazer a prova você usará:

- este **caderno de prova**;
- um **cartão-resposta** que contém o seu nome, número de inscrição e espaço para assinatura.

Verifique, no caderno de prova, se:

- faltam folhas e a sequência de questões está correta.
- há imperfeições gráficas que possam causar dúvidas.

Comunique imediatamente ao fiscal qualquer irregularidade.

Atenção!

- Não é permitido qualquer tipo de consulta durante a realização da prova.
- Para cada questão são apresentadas 5 (cinco) alternativas diferentes de respostas (a, b, c, d, e). Apenas uma delas constitui a resposta correta em relação ao enunciado da questão.
- A interpretação das questões é parte integrante da prova, não sendo permitidas perguntas aos fiscais.
- Não destaque folhas da prova.

Ao terminar a prova, entregue ao fiscal o caderno de prova completo e o cartão-resposta devidamente preenchido e assinado.

Conhecimentos Gerais

(10 questões)

Português

5 questões

Texto

Financial Times é um jornal publicado em Londres e tido como referência internacional para o mundo das finanças. Em artigo sobre temas monetários de nosso país, ironizou o “jeitinho brasileiro”, um nosso hábito de contornar regras ou convenções “por táticas altamente criativas, beirando a ilegalidade”. Segundo o Diário Catarinense (DC) de 20/01 deste ano (*Visor*, p.03), aquela publicação explicou a seus leitores esse *jeitinho*: “Se você não tem ingressos para um show ou não passou na prova de habilitação para dirigir, não se preocupe. Basta encontrar um jeitinho”.

Acrescentou o DC: “Sentiu-se ofendido? Então pense nas corrupções comuns no nosso dia a dia. Lembre das furadas de fila no supermercado, no restaurante ou no ponto de ônibus; no troco a mais, recebido e não devolvido; no atalho pelo acostamento, naquele dia em que o trânsito estava engarrafado. Você entenderá porque os jornalistas do *Financial Times* têm razão”.

1. Assinale a alternativa **correta**.

- a. () Em “aquela publicação explicou” a expressão sublinhada refere-se a Diário Catarinense.
- b. () Em “naquele dia em que o trânsito estava engarrafado” a expressão sublinhada refere-se a 20/01.
- c. () Em “corrupções comuns no nosso dia a dia” subentende-se que diariamente todos os brasileiros se submetem à corrupção.
- d. (X) Gramaticalmente há problema de regência, em “Lembre das furadas de fila”. Ela não ocorreria, se o termo sublinhado fosse substituído por as.
- e. () Colocando no feminino a expressão sublinhada, em “aquela publicação explicou a seus leitores”, haverá acento de crase antes do pronome (à suas leitoras).

2. Assinale a alternativa gramaticalmente **correta**.

- a. () Em “referência internacional para o mundo das fianças” há ideia de condição.
- b. () A expressão “sobre temas monetários” equivale a “assuntos de interesse econômico e social”.
- c. () A expressão sublinhada de “explicou a seus leitores” equivale a *explicou-os*.
- d. () Em todo o texto as aspas foram empregadas segundo a mesma regra gramatical.
- e. (X) Na expressão “não se preocupe” o pronome jamais poderá ser posposto ao verbo (*não preocupe-se*).

3. Analise as afirmativas abaixo.

- 1. Atos de comunicação são aqueles cuja finalidade é estabelecer comunicação entre pessoas, órgãos e entidades, como aviso, comunicado, memorando, ofício.
- 2. Ofício é a correspondência oficial que visa a assuntos de interesse de um órgão público; formaliza a comunicação com dirigentes e demais autoridades de outras instituições, públicas ou privadas.
- 3. Está correta a frase: Refiro-me aquele processo encaminhado a Vossa Senhoria, que não chegou as vossas mãos.
- 4. Está correta a frase: Existe, naquela cidade, 1,5 milhão de funcionários públicos.
- 5. Está correta a frase: Não havendo empecilho em meu trabalho, é para eu vir amanhã?

Assinale a alternativa que indica todas as afirmativas **corretas**.

- a. () São corretas apenas as afirmativas 2 e 4.
- b. () São corretas apenas as afirmativas 4 e 5.
- c. (X) São corretas apenas as afirmativas 1, 2 e 5.
- d. () São corretas apenas as afirmativas 1, 3 e 4.
- e. () São corretas apenas as afirmativas 3, 4 e 5.

4. Assinale a alternativa que apresenta **relação** entre a forma verbal apresentada no fragmento e o significado apresentado.

- a. (X) “em que o trânsito estava engarrafado” = duração prolongada no passado.
- b. () “Acrescentou o DC” = duração interrompida no passado.
- c. () “ironizou o ‘jeitinho brasileiro’” = fato passado, anterior a outro fato passado.
- d. () “Você entenderá” = fato que talvez aconteça, num futuro incerto.
- e. () “tido como referência internacional” = fato hipotético, ocorrido no momento presente.

5. Analise a frase do texto:

“Você entenderá porque os jornalistas do *Financial Times* têm razão”.

Assinale a alternativa **correta** em relação à frase do texto.

- a. () Nessa frase há ideia de concessão.
- b. () A expressão “porque” inicia oração com ideia de condição.
- c. () A frase se refere às pessoas que sempre gostam de fazer “atalho pelo acostamento”.
- d. (X) Deixando no singular a expressão “os jornalistas”, a forma verbal “têm” perde o acento gráfico.
- e. () Colocando no plural o pronome de “Você entenderá”, a forma verbal passa a ser “entenderiam”.

Atualidades

5 questões

6. O ano de 2012 foi marcado por uma série de acontecimentos como desastres ambientais, conflitos armados, eleições, avanços tecnológicos e outros fatos relevantes.

Sobre estes acontecimentos e seus desdobramentos, analise as afirmativas abaixo:

1. O Prêmio Nobel da Paz foi entregue à União Europeia por seus esforços em manter o continente europeu unido, promovendo a democracia e os direitos humanos.
2. O furacão Sandy, que atingiu a costa leste dos Estados Unidos, se transformou em uma supertempestade, devastando cidades inteiras. Apenas não causou vítimas fatais graças ao sistema de alerta americano que já noticiava a chegada do furacão com antecedência, ainda que não se tivesse a dimensão real de sua intensidade.
3. O socialista François Hollande venceu a corrida presidencial na França, derrotando o então presidente Nicolas Sarkozy.
4. O fim do calendário inca foi interpretado por muitos estudiosos como o fim de um ciclo, ou pelos mais radicais, como o fim do mundo, previsto para o dia 21 de dezembro de 2012.

Assinale a alternativa que indica todas as afirmativas **corretas**.

- a. () É correta apenas a afirmativa 3.
- b. (X) São corretas apenas as afirmativas 1 e 3.
- c. () São corretas apenas as afirmativas 1 e 2.
- d. () São corretas apenas as afirmativas 1, 2 e 3.
- e. () São corretas apenas as afirmativas 1, 3 e 4.

Prefeitura Municipal de Florianópolis

7. Em relação à onda revolucionária no mundo árabe, também conhecida como Primavera Árabe, e seus desdobramentos, assinale a alternativa **correta**.

- a. () O líder sunita, Bashar Al-Assad, criou o Exército Livre da Síria (ELS), força militar que atua como promotora da implantação da democracia e da liberdade do povo sírio.
- b. () A queda do ditador Saddam Hussein no Iraque assinala o início das manifestações populares em favor da democracia, liberdade e igualdade difundidas pelo mundo árabe através das redes sociais.
- c. () A monarquia na Arábia Saudita é apoiada pelos Estados Unidos e Israel, por isso as manifestações populares neste país foram abafadas com o apoio de tropas americanas e israelenses.
- d. () No Egito, a saída do ditador Hosni Mubarak se deu através de sua deposição e consequente execução em 11 de fevereiro de 2011 pelos revolucionários egípcios.
- e. (X) Dentre os ditadores que foram depostos em virtude da Primavera Árabe figuram Muammar Kadhafi, Ali Abdullah Saleh, Hosni Mubarak e Zine el-Abidine Ben Ali.

8. O Supremo Tribunal Federal (STF) é o órgão de cúpula do Poder Judiciário brasileiro, sendo atribuído a ele ser o guardião da Constituição da República Federativa do Brasil, entre outras atribuições. Em 22 de novembro de 2012, tomou posse o novo presidente do STF em uma cerimônia histórica para a sociedade brasileira. Segue trecho do pronunciamento do ministro Luiz Fux ao presidente empossado:

“Sonhe como sonhou Mandela pela igualdade e Martin Luther King revelou ter sonhado que um dia os homens seriam iguais, trabalhariam e rezariam juntos, e vê-se hoje que os sonhos não inventam.”

Adaptado de: <http://g1.globo.com/jornal-nacional/noticia/2012/11/html>

O atual presidente do Superior Tribunal Federal é:

- a. () Celso de Mello.
- b. () Gilmar Mendes.
- c. (X) Joaquim Barbosa.
- d. () Ricardo Lewandowski.
- e. () Marco Aurélio de Mello.

9. As exportações brasileiras fecharam o ano de 2012 com decréscimo de -4,74% se comparadas ao ano anterior, fato este que também pode ser observado na atividade exportadora catarinense que apresentou um desempenho inferior ao de 2011 em -0,53%, segundo relatório emitido pela Federação das Indústrias do Estado de Santa Catarina.

Sobre as exportações catarinenses em 2012, analise as afirmativas abaixo:

- 1. A carne de frango e suas miudezas foram os produtos mais exportados neste período.
- 2. A Argentina foi o principal destino das exportações catarinenses, em volume de dólares.
- 3. Não houve exportações catarinenses ao mercado russo, neste período, por conta de entraves fitossanitários aplicados aos produtos catarinenses de origem animal, por parte do governo deste país.

Assinale a alternativa que indica todas as afirmativas **corretas**.

- a. (X) É correta apenas a afirmativa 1.
- b. () É correta apenas a afirmativa 3.
- c. () São corretas apenas as afirmativas 1 e 2.
- d. () São corretas apenas as afirmativas 1 e 3.
- e. () São corretas apenas as afirmativas 2 e 3.

10. O Complexo Penitenciário de Florianópolis, localizado em uma das regiões centrais da cidade, está com sua desativação prevista pelo governador Raimundo Colombo para, no máximo, o ano de 2014. O local escolhido para o novo complexo penitenciário que receberá os presos do regime fechado vem suscitando uma batalha judicial entre autoridades do município escolhido, que são contra a instalação da penitenciária, e o governo do Estado.

O novo complexo penitenciário está previsto para ser construído na cidade de:

- a. () Indaial.
- b. (X) Imaruí.
- c. () Laguna.
- d. () Imbituba.
- e. () Ibirama.

Conhecimentos Específicos

(30 questões)

11. O evento fundamental que permitiu a aproximação do governo, movimento sanitário e movimentos sociais populares que marcaram uma nova fase na participação social nas políticas públicas de saúde, na década de 80, foi:

- a. () A Lei Orgânica da Saúde.
- b. () O Programa de Saúde da Família.
- c. (X) A 8ª Conferência Nacional de Saúde.
- d. () A criação do Sistema Único de Saúde (SUS).
- e. () O Programa Nacional de Serviços Básicos de Saúde (PREV-Saúde).

12. No sistema de Saúde do Brasil, a porta de entrada para os serviços de saúde tem se consolidado por meio do(a):

- a. (X) Programa de Saúde da Família (PSF).
- b. () Programa dos Agentes Comunitários de Saúde (PACS).
- c. () Atenção secundária em hospitais regionais.
- d. () Atenção primária em Hospitais Universitários.
- e. () Atenção secundária em ambulatório de especialidades.

13. Dos princípios e diretrizes que regem o SUS no Brasil, a diretriz que garante o acesso aos serviços de saúde a toda a população em condições de igualdade, mantendo, entretanto, uma discriminação positiva em casos especiais em que a prioridade tem que ser dada a quem tem mais necessidades, é a:

- a. () Universalidade.
- b. () Hierarquização.
- c. () Regionalização.
- d. () Integralidade.
- e. (X) Equidade.

14. Os instrumentos para a organização local de serviços de atenção primária permitem conhecer os aspectos socioeconômicos, demográficos, culturais e de saúde de uma população.

Com relação a esses instrumentos, a área de abrangência de uma unidade de saúde é a(o):

- a. () Demanda.
- b. (X) Territorialização.
- c. () Adscrição de clientela.
- d. () Adequação dos serviços de saúde.
- e. () Diagnóstico de saúde de uma comunidade.

15. A Estratégia de Saúde da Família é um modelo de organização dos serviços de Atenção Primária à Saúde (APS) peculiar do Sistema Único de Saúde brasileiro e se baseia em equipes multiprofissionais que atuam em uma comunidade.

A composição mínima de uma equipe é:

- a. () Um médico generalista ou de família, um enfermeiro, um auxiliar de enfermagem, um odontólogo, um auxiliar de consultório odontológico e quatro a seis agentes comunitários de saúde.
- b. () Um médico generalista ou de família, um enfermeiro, um auxiliar de enfermagem, um odontólogo, um auxiliar de consultório odontológico, um psicólogo e um assistente social.
- c. () Um médico generalista ou de família, um enfermeiro, um auxiliar de enfermagem, um odontólogo, um auxiliar de consultório odontológico, um técnico de saúde bucal e quatro a seis agentes comunitários de saúde.
- d. (X) Um médico generalista ou de família, um enfermeiro, um auxiliar de enfermagem e quatro a seis agentes comunitários de saúde.
- e. () Um médico, um enfermeiro, um odontólogo e quatro a seis agentes comunitários de saúde.

16. Um indicador de saúde revela a situação de saúde da população ou de um indivíduo. A incidência, a prevalência, a taxa de ataque e a distribuição proporcional são indicadores que se referem à:

- a. () Letalidade.
 - b. () Severidade.
 - c. () Esperança de vida.
 - d. () Mortalidade.
 - e. (X) Morbidade.
-

17. A qualidade de um indicador de saúde depende das propriedades dos componentes utilizados em sua formulação e da precisão dos sistemas de informação empregados.

O grau de excelência de um indicador é indicado por sua validade, que por sua vez é definida pela(o):

- a. () Capacidade de reproduzir os mesmos resultados quando aplicado em condições similares.
 - b. () Capacidade de medir as alterações desse fenômeno.
 - c. (X) Capacidade de medir o que se pretende.
 - d. () Capacidade de medir somente um fenômeno analisado.
 - e. () Resultado obtido que justifica o investimento de tempo e de recursos.
-

18. As taxas de incidência de uma determinada doença permitem, por exemplo, saber o número de casos novos confirmados de síndrome de imunodeficiência adquirida (AIDS), por 100 mil habitantes, na população residente em determinado espaço geográfico, no ano considerado.

Em Santa Catarina, a taxa de incidência de AIDS foi de 17,3 para uma população de 6.000.000 habitantes por ano.

Assinale a alternativa que indica a quantidade de casos novos que esses dados representam.

- a. () 103
- b. () 628
- c. () 1020
- d. (X) 1038
- e. () 6228

19. Em relação ao protocolo de morte encefálica, assinale a alternativa **correta**.

- a. () É suficiente a caracterização da morte encefálica através da realização de exames clínicos que constatem coma aperceptivo.
 - b. (X) A morte encefálica deverá ser consequência de processo irreversível e de causa conhecida.
 - c. () É suficiente a caracterização da morte encefálica através da realização de exames clínicos que constatem apneia.
 - d. () É suficiente a caracterização de morte encefálica através da realização de exames complementares que demonstrem ausência de atividade elétrica cerebral.
 - e. () É suficiente a caracterização de morte encefálica através da realização de exames complementares que demonstrem ausência de perfusão sanguínea cerebral.
-

20. Os intervalos mínimos entre as duas avaliações clínicas necessárias para a caracterização da morte encefálica, em adultos, deve ser:

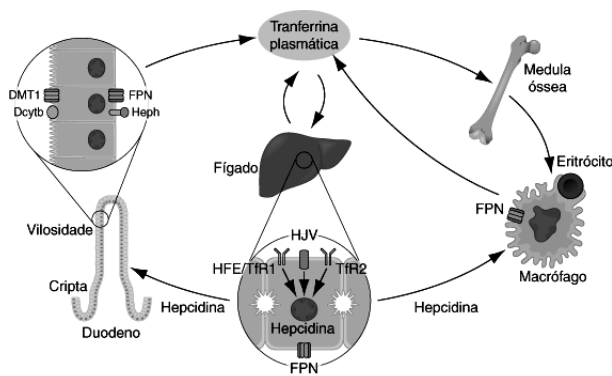
- a. (X) 6 horas.
 - b. () 12 horas.
 - c. () 24 horas.
 - d. () 48 horas.
 - e. () 72 horas.
-

21. Um jovem de 18 anos apresenta petéquias no tronco e nas pernas, sendo o restante do exame físico normal. O hemograma mostra hemoglobina de 12 g/dL, 6.500 leucócitos mm^3 e 41.000 plaquetas/ mm^3 . O mielograma é normal e os fatores antinuclear e anti-HIV são negativos.

A conduta inicial mais adequada é:

- a. () Programar esplenectomia.
- b. (X) Apenas observação clínica.
- c. () Transfundir concentrado de plaquetas.
- d. () Administrar imunoglobulina intravenosa.
- e. () Administrar corticoide.

22. Analise a figura abaixo:



Fauci AS, Kasper DL, Braunwald E, Hauser SL, Longo DL, Jameson JL, Loscalzo J: *Harrison Medicina Interna*, 17ª edição: <http://accessmedicine.com>

De acordo com a figura, assinale a alternativa **correta** sobre o metabolismo do ferro.

- Na membrana apical do enterócito, o Fe^{2+} é convertido em Fe^{3+} pela redutase férrica que então é incorporado pelo transportador de metal trivalente (DMT1) para o citoplasma do enterócito.
- Na Anemia por deficiência de ferro a quantidade de transferrina plasmática está diminuída, enquanto na Anemia da Inflamação (Doenças Crônicas) encontra-se normal ou elevada.
- A ferroportina (FPN) é o receptor da Hepcidina (HPN), um hormônio peptídeo circulante que tem um papel regulatório fundamental na homeostase do ferro (uso e estoque), e a interação FPN-HPN controla os níveis de ferro nos enterócitos, hepatócitos e macrófagos.
- O transportador DMT1, que atua acoplado à redutase férrica, permite a passagem especificamente da molécula de ferro.
- Estudo do metabolismo do ferro com marcadores radioativos demonstra que 80% do ferro plasmático é transportado para o fígado, sendo armazenado na forma de ferritina.

23. Assinale a alternativa **correta** com relação à hematopoese:

- O baço é o órgão responsável pela hematopoese fetal.
- No período hepatoesplênico da hematopoese embrionária não se observa a produção de megacariócitos e de linfócitos.
- Entre a 4ª e 5ª semana de vida fetal observa-se a ossificação, inaugurando-se definitivamente a eritropoiese medular.
- As plaquetas são formadas na medula óssea pela fragmentação do citoplasma dos megacariócitos e vivem em média 5 a 14 dias na circulação sanguínea.
- Durante o desenvolvimento embrionário, o fígado é a principal fonte de eritropoetina. No adulto, o tecido renal é responsável por cerca de 90% na produção deste hormônio, sendo que os 10% restantes são produzidos pelos hepatócitos.

24. São respectivamente fatores da coagulação e inibidores da coagulação que necessitam de vitamina K para expressar suas atividades funcionais:

- II, V, VIII, IX e proteínas C e S.
- II, VII, IX, X e proteínas C e S.
- II, VII, IX, X e antitrombina.
- V, VIII, X, XI e antitrombina.
- V, VIII, X, XI e proteínas C e S.

25. Qual das doenças sistêmicas **não** está associada aos linfomas do tipo MALT (tecido linfóide associado à mucosa)?

- Infecção por HTLV-1
- Síndrome de Sjogren
- Tireodite de Hashimoto
- Gastrite crônica por *H. pylori*
- Doença inflamatória intestinal

26. Leonardo, oito anos de idade, é portador de Síndrome de Down. Anualmente, seu pediatra solicita uma avaliação hematológica, devido ao risco aumentado desses pacientes em desenvolver:

- a. Linfoma.
 - b. Mieloma.
 - c. Leucemia.
 - d. Histiocitose.
 - e. Anemia Hemolítica Autoimune.
-

27. Sobre os linfomas relacionados à AIDS, é **correto** afirmar:

- a. Cursam com hipercalcemia.
 - b. Regridem com a terapia antirretrovirais.
 - c. Em sua maioria têm origem em células T.
 - d. Têm apresentação extranodal frequente.
 - e. A forma mais comum é o Linfoma de Hodgkin.
-

28. Assinale a alternativa que indica o mais frequente quadro clínico inicial de reação adversa à transfusão de sangue.

- a. Febre
 - b. Sibilos e dispneia
 - c. Náuseas e vômitos
 - d. Dor em panturrilha
 - e. Dor Lombar
-

29. Entre as doenças abaixo, qual a que tem possibilidade de ser transmitida por príons patogênicos através de transfusão sanguínea?

- a. Sífilis
 - b. Malária
 - c. Hepatite C
 - d. Doença de Chagas
 - e. Encefalopatia Bovina Espongiforme
-

30. Pedro, 55 anos de idade, procura o ambulatório com fadiga e prurido sistêmico. Tem hipertensão arterial e faz uso de diurético tiazídico. Ao exame está ple-tórico, apresenta escoriações lineares por coçadura e tem baço palpável a 8 cm do rebordo costal esquerdo. Foram solicitados alguns exames e o médico suspeitou de Policitemia Vera.

Os resultados que sugeriram esse diagnóstico foram:

- a. Eritropoietina aumentada, hematócrito > 45%, plaquetas > 250.000/mm³.
 - b. Ácido úrico elevado, hemoglobina de 13 g/dL, leucócitos 8000/mm³.
 - c. Hematócrito > 50%, leucócitos > 10.000/mm³, plaquetas 380.000/mm³.
 - d. Hematócrito > 60%, plaquetas > 400.000/mm³, neutrófilos 10.000/mm³.
 - e. Leucócitos > 30.000/mm³, aumento da massa eritrocitária, presença do cromossomo Philadelphia.
-

31. Qual das enfermidades abaixo de causa adquirida está relacionada com acúmulo de ferro no organismo?

- a. Talassemia major
 - b. Deficiência de G6PD
 - c. Porfíria cutânea tarda
 - d. Hemocromatose juvenil
 - e. Anemia refratária com sideroblastos em anel
-

32. No pré-operatório de pacientes que serão submetidos à esplenectomia, a vacinação contra germes encapsulados é indicada com o objetivo de prevenir infecções fulminantes, principalmente no período pós-operatório.

Essas infecções têm como agente etiológico mais frequente a bactéria denominada:

- a. *Salmonella*.
- b. *Haemophilus influenzae*.
- c. *Streptococcus pneumoniae*.
- d. *Neisseria meningitidis*.
- e. *Klebsiella pneumoniae*.

33. Em relação às diferenças entre os casos de sangramento na hemostasia primária e hemostasia secundária, é **correto** afirmar:

- a. () Na hemostasia secundária, ocorre tendência a sangramento imediato e em locais superficiais.
- b. () Na hemostasia secundária, são evidenciados geralmente petéquias e hematomas.
- c. () A história familiar de sangramento relacionado à hemostasia primária é associada à herança recessiva e ligada ao cromossomo X.
- d. () Não existem diferenças nas manifestações clínicas dos distúrbios da hemostasia primária e secundária.
- e. (X) Na hemostasia primária, os locais de sangramento geralmente são superficiais (pele, nariz, mucosa, trato gastro urinário e gastro intestinal).

34. Em relação ao uso de talidomida no tratamento do Mieloma Múltiplo, é **correto** afirmar que esta substância:

- a. () Não deve ser associada a corticosteroides.
- b. () Não tem efeito benéfico nos pacientes com doença refratária à quimioterapia.
- c. () Apresenta como principais efeitos colaterais euforia, edema e constipação intestinal.
- d. (X) Tem ação imunomoduladora e inibidora da angiogênese.
- e. () É indicada exclusivamente nos casos de dor óssea intensa.

35. Qual é o provável diagnóstico para homem de 47 anos de idade em investigação de anemia que apresenta reticulócitos diminuídos e volume corpuscular médio elevado?

- a. () Talassemia
- b. () Esferocitose
- c. (X) Anemia perniciosa
- d. () Deficiência de G6PD
- e. () Anemia hemolítica autoimune

36. Um paciente doador de sangue, assintomático, é encaminhado ao ambulatório por ter apresentado HbeAg, HBsAg, anti-HBcAg e anti-HCV reagentes com atividade sérica de alanina-aminotransferase normal.

Assinale a alternativa mais provável para o diagnóstico desse paciente.

- a. (X) Hepatite crônica pelos vírus B e C.
- b. () Hepatite crônica pelo vírus C, imune ao vírus B.
- c. () Mutação do vírus C, imune ao vírus B.
- d. () Vírus B mutante, imune ao vírus C.
- e. () Imune aos vírus B e C da hepatite.

37. Com relação à síndrome mielodisplásica (SMD), assinale a alternativa **correta**.

- a. () Alterações citogenéticas são incomuns e detectadas mais na fase leucêmica da doença.
- b. (X) Caracteriza-se pelas citopenias no sangue periférico, associadas à medula óssea usualmente celular e dismórfica; portanto, com hematopoese ineficaz.
- c. () É uma desordem clonal do stem cell hematopoético, com maior incidência no sexo masculino e na faixa etária de 30 a 60 anos.
- d. () A SMD secundária ocorre em idosos (média de 68 anos), como toxicidade tardia de tratamento com agentes alquilantes ou inibidores da topoisomerase II do DNA, geralmente associados à radioterapia.
- e. () O diagnóstico diferencial se faz com anemia aplástica, uma vez que é comum o quadro de hipoplasia medular.

38. Uma mulher de 25 anos de idade é internada com confusão mental, petéquias, febre e icterícia. Os exames mostraram hemoglobina de 8,5 g/dL, esquizócitos, 22.000 plaquetas/mm³, 12.000 leucócitos/mm³, aumento de bilirrubina indireta e da desidrogenase láctea. O coagulograma é normal.

A principal medida terapêutica a ser adotada é:

- a. () Antibioticoterapia.
- b. (X) Plasmaferese.
- c. () Heparina.
- d. () Corticoide.
- e. () Transfusão de plaquetas.

39. Acerca da doença falciforme, assinale a alternativa **correta**.

- a. () As pessoas com traço falcêmico (HbAS) podem ser levemente anêmicas.
- b. () A esplenomegalia é raramente observada nos adultos com HbSS, mesmo nos HbSC ou HbS/fetal.
- c. () Os pacientes com HbSS têm crises hemolíticas em virtude, principalmente, de infecção pelo parvovírus.
- d. (X) A osteomielite é uma complicação infecciosa relativamente comum nos pacientes com HbSS e é mais frequentemente causada pela Salmonella.
- e. () Raramente são encontradas hemácias em foice no esfregaço de sangue periférico dos pacientes com anemia falciforme (HbSS) assintomáticos.

40. O diagnóstico clínico de Doença de Gaucher deve ser evocado nos casos de esplenomegalia inexplicada, com ou sem história de diásteses hemorrágicas ou outras manifestações esqueléticas, bem como nos casos de crianças com hepatoesplenomegalia associada a um quadro clínico neurodegenerativo.

A confirmação diagnóstica é realizada com:

- a. (X) Dosagem enzimática da atividade da beta-glicosidase ácida em leucócitos.
- b. () Biópsia de medula óssea com presença de células de Gaucher.
- c. () Dosagem enzimática da atividade da quitotriosidase em leucócitos.
- d. () Biópsia óssea com presença de macrófagos vacuolizados e núcleo periférico.
- e. () Biópsia esplênica com presença de células de Gaucher.



FEPESE • Fundação de Estudos e Pesquisas Sócio-Econômicos
Campus Universitário • UFSC • 88040-900 • Florianópolis • SC
Fone/Fax: (48) 3953-1000 • <http://www.fepese.org.br>